

## PAMUKTA TÛTÛNTRİPSİ

*Thrips tabaci* Lind.

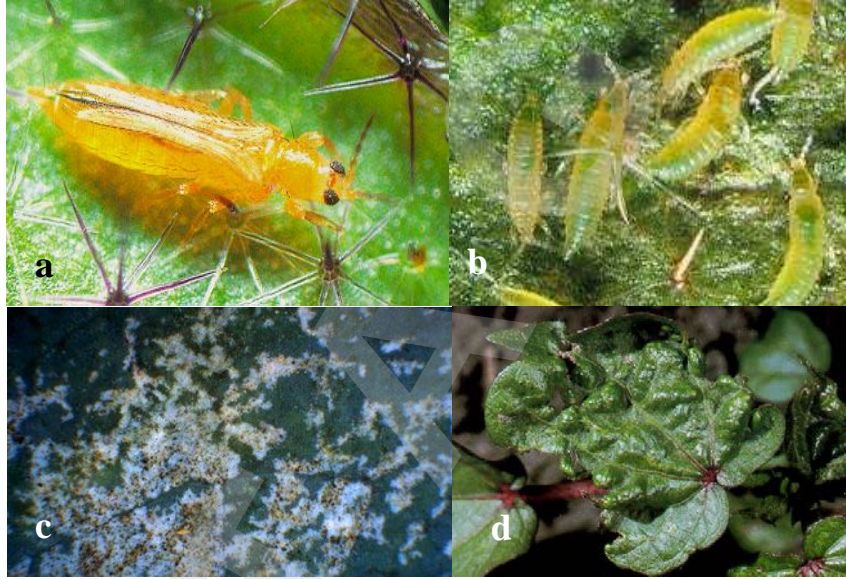
(Thysanoptera: Thripidae)

### 1. TANIMI VE YAŞAYIŞI

Tütüntripsi (*Thrips tabaci* Lind.) ergininin boyu 0.8–0.9 mm kadardır. Renk yazlık formlarda açık sarı, kışlık formlarda ise biraz daha koyudur. Baş genişçe ve dikdörtgen biçimindedir. Anten 7 segmentli, kısa ve kıl gibidir. Toraks genişçedir. Vücutları silindirik şeklinde olup, abdomen incelerek son bulur. Kanatlar iki çift ve dar yapılıdır. Kanat kenarları kirpik şeklinde saçaklıdır. Abdomen 10 segmentten oluşmuştur. Üzerinde sarımsı kahverengi lekeler bulunur. Erkekler daha ufak yapılıdır (Şekil 41a).

Yumurta oval şekilde 0.3 mm boyda ve beyaz renktedir. Birinci dönem nimf beyaz, ikinci dönem nimf açık sarı renkte ve 0.9 mm boydadır (Şekil 41b).

Kışı ergin halde çeşitli bitkiler üzerinde geçirir. Sıcaklıkların artmasıyla şubat ve mart ayında yabancı otlarda görülmeye başlar. Yabani floranın kuruması ile kültür bitkilerine ve pamuğa geçer. Yumurtalar yaprakların alt yüzüne teker teker veya gruplar halinde doku içerisine bırakılır. Genel olarak yumurtadan 4–5 gün içerisinde larva çıkar. İki nimf dönemi geçirir. Daha sonra prepupa dönemi gelir. Toprakta pupa olur. Yılda 4-6 döl verir.



Şekil 41. Tütün tripsi'nin ergini (a), nimfleri (b), yapraktaki emgi lekeleri (c) ve yaprakta meydana getirdiği şekil bozukluğu (d).

## 2. ZARAR ŞEKLİ, EKONOMİK ÖNEMİ VE YAYILIŞI

Erken dönemdeki zararı önemlidir. Bitkide yaprakların alt yüzlerinde beslenir. Ergin ve nimfleri pamuk bitkilerinin yaprak ve saplarını ağız parçaları ile zedeleyerek öz suyunu emer. Bitkilerde zararlının beslendiği yerler bir süre sonra gümüşü veya beyazımsı bir renk alır (**Şekil 41c**). En belirgin zararı yaprakların alt yüzünde damarlar boyunca oluşan gümüşü lekelerdir. Erken dönemde yoğun olduklarında yapraklar kıvrılır (**Şekil 41d**), daha sonra esmerleşir ve vaktinden önce dökülür, bitkinin büyüme noktası zarar görür, bitkilerde çalılışma meydana gelir ve bu bitkilerde vejetatif gelişme artar. Zarar gören bitkilerde olgunlaşma gecikir. Ayrıca yoğun popülasyonlarda bitkinin alt kısımlarındaki meyve dallarında azalmalar meydana getirerek verimde azalmalara neden olabilir. İlkbahar aylarının yağmurlu geçmesi ve özellikle pamuk fidelerinin çıkışından sonra yağmur yağması halinde çoğu zaman mücadelesine gerek kalmamaktadır.

Tüm pamuk alanlarında görülmeyle beraber Güneydoğu Anadolu Bölgesi'nde kurak geçen ilkbahardan sonra zararı daha önemlidir.

## 3. KONUKÇULARI

Polifag bir zararlı olup, konukçuları soğan, tütün, soya fasulyesi, yonca, sarımsak, domates, patlıcan, patates, bezelye, kabak, hıyar, pancar ve domuz pıtrağı başta olmak üzere bazı yabancı otlardır.

## 4. DOĞAL DÜŞMANLARI VE ETKİNLİKLERİ

Doğal düşmanlar bu zararlı ile mücadelede çok etkili olduklarından erken dönemde popülasyonlarını arttırıcı tedbirlerin alınması gerekir.

### Predatörleri:

<i>Aeolothrips intermedius</i> Bagn.	(Thys.: Aeolothripidae)
<i>Chrysoperla carnea</i> (Steph.)	(Neur.: Chrysopidae)
<i>Deraeocoris</i> spp.	(Hem.: Miridae)
<i>Geocoris</i> spp.	(Hem.: Lygaeidae)
<i>Nabis</i> spp.	(Hem.: Nabidae)
<i>Orius</i> spp.	(Hem.: Anthocoridae)
<i>Scymnus</i> spp.	(Col.: Coccinellidae)
<i>Scolothrips longicornis</i> Priesner	(Thys.: Thripidae)

### Parazitoiti:

<i>Thripoctenus</i> spp.	(Hym.: Eulophidae)
--------------------------	--------------------

## 5. MÜCADELESİ

### 5.1. Kültürel Önlemler

- Tütün, soğan ve sarımsak gibi konukçusu olan diğer kültür bitkileri enfeksiyon kaynağı oluşturacağı için pamuk alanlarına yakın yerlere ekim ve dikim yapılmasından kaçınılmalıdır.

- Tuzak bitki olarak soya fasulyesinin kullanılması zararlı ile mücadelede oldukça etkili olmaktadır.
- Erken ekimden kaçınmalıdır.
- Yaprakları tüysüz ve erkenci çeşitler tercih edilmelidir.
- Uygun tav koşullarında, yeterli gübre ile ekimin yapılması fidelerin güçlü çıkışını sağlayacağından bitkiler daha az zarar görür.
- İlk suyun zamanından önce verilmesi, zararlı popülasyonunu çok fazla arttırdığı için bu uygulamadan kaçınmak gerekir.
- Çapa işlemi zararlının pupa dönemine olumsuz etki yaptığı için erken dönemde yapılacak çapa işlemlerini geciktirmemek gerekir.
- Tripsin sorun olduğu tarlalarda seyreltme işleminin erken yapılmasından kaçınılmalıdır.

## 5.2. Kimyasal Mücadele

Başta Güneydoğu Anadolu Bölgesi olmak üzere Ege ve Akdeniz Bölgeleri'nde görülen Tütünripsine karşı gerekli olmadıkça ilaçlı mücadele yapılmamalıdır.

### 5.2.1. İlaçlama zamanı

Kurak geçen ilkbahar aylarında pamuk fidelerinin çıkışından itibaren kontrollere başlanmalı ve 50 da'lık alan bir ünite kabul edilerek tesadüfen seçilen 40 adet fidenin tüm yaprakları kontrol edilmelidir. Ayrıca bu bitkilerde zararlının doğal düşmanlarına da dikkat edilerek, yoğun doğal düşman popülasyonu görüldüğü takdirde ilaçlama yapılmamalıdır. Pamuk fidesi 1–3 gerçek yapraklı dönemde iken zararlı popülasyonu, yaprak başına 1 adet (nimf veya ergin) düzeyine geldiğinde yaprakbitine karşı tavsiye edilen uygun bir ilaçla mücadele yapmak gerekir. 4-5 gerçek yapraklı döneme gelmiş pamuk fidelerinde zarar söz konusu ise bu dönemde yapılacak uygulamanın ekonomik olmaması nedeni ile kimyasal mücadele yapılmamalıdır.

### 5.2.2. Kullanılacak bitki koruma ürünleri ve dozları

Bakanlık tarafından yayınlanan "Bitki Koruma Ürünleri" kitabında tavsiye edilen bitki koruma ürünleri ve dozları kullanılır.

### 5.2.3. Kullanılacak alet ve makineler

İlaçlamada, hidrolik tarla pülverizatörü veya sırt pülverizatörü (mekanik, otomatik, motorlu) kullanılır.

### 5.2.4. İlaçlama tekniği

İlaçlar, çiğ kalktıktan sonra ve rüzgârsız saatlerde yapılmalıdır. Aletin memesinden çıkan sıvının iyi bir dağılım ve kaplama sağlayabilmesi için sıra üstü memelerinin bitki tepesinden 30 cm kadar yüksekte bulunması gerekir.