

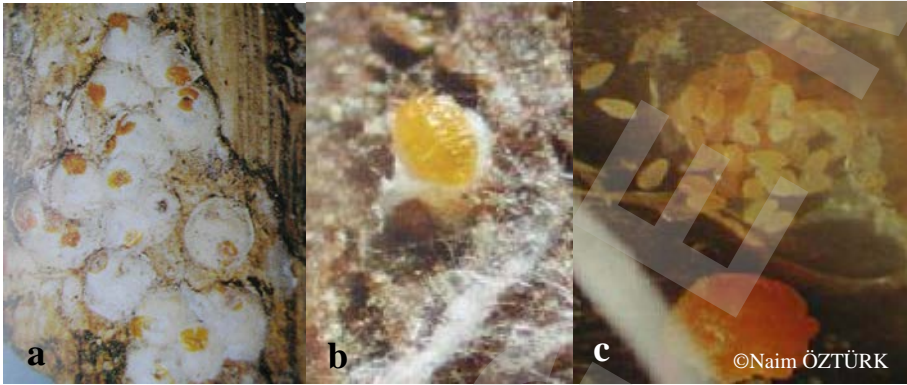
DUT KABUKLUBİTİ

Pseudaulacaspis pentagona (Targ.-Tozz.)

(Hemiptera: Diaspididae)

1. TANIMI VE YAŞAYIŞI

Dişi kabuğu 2.0-2.5 mm çapında, dairemsi dışbükey ve kirli beyaz renklidir. Birinci ve ikinci larva gömlekleri dıştan belirgin olup çoğunlukla kabuğun bir kenarında bulunur (Şekil 81a). Kabuk altında bulunan dişi, armut biçiminde ve turuncu sarı renktedir (Şekil 81b). Dişi kabuğu altında görülen yumurtalardan (Şekil 81c) pembemsi-turuncu olanlardan dişi bireyler, sarımsı beyaz olanlardan ise erkek bireyler oluşur.



Şekil 81. Dut kabuklubiti'nin dişi kabuğu (a), dişisi (b), yumurtaları (c).

Erkek kabukları boru görünümünde ve beyaz renklidir. Beyaz iplikçilerle birbirlerine sarılmış gruplar halinde bulunurlar. Gelişmeleri sonunda meydana gelen ergin erkekler bir çift kanatlıdır. Ancak ağır hareketli olup fazla uçmazlar, beslenmez ve döllenikten sonra ölürlür.

Kışı döllenmiş dişi durumunda geçirir. Kış sonunda sıcaklığın artışı ile birlikte gelişir, irileşir. İlk larva çıkışları bölgelere göre değişmekle beraber nisandan hazirana kadar görülür.

İkinci döl, sıcak bölgelerde temmuzun ilk haftasında, diğer bölgelerde ise temmuz ortalarına doğru ve daha geç görülür. İkinci dölün dişi bireylerinin bir kısmı döllenmiş dişi olarak kışlamaya girerken, büyük bir bölümü eylülünden itibaren üçüncü dölü verir. Havalar soğumadan önce dişi dönemine giremeyen bireyler gelişmelerini sürdüremeyip ölürlür.

Bir dişi ortalama 100 yumurta bırakır. Larvalar genellikle kalın dallarda yerleşir, fakat yüksek yoğunluklarda ince dallarda da sıvama hale gelebilir.

2. ZARAR ŞEKLİ, EKONOMİK ÖNEMİ VE YAYILIŞI



Şekil 82. Dut kabuklu bitinin meyve dalındaki görünümü .

şimşir, leylak, sardunya, böğürtlen, ahududu, bektaşi üzümü, top akasya ve atkestanesinde de bulunabilir.

Zararlı, sıvama halde bulunduğu dalların, daha sonra da ağacın tümünün kurumasına yol açar (Şekil 82). Şeftali ve nektarin ağaçları, Dut kabuklubiti zararına karşı çok duyarlıdır. Larvaları bazen nektarin meyvelerine geçerek kırmızı lekeler oluşturur ve meyvenin satış değerini düşürür.

Ülkemizde meyve yetiştirilen her bölgede bulunmaktadır.

3. KONUKÇULARI

Polifag bir zararlıdır. Dut, şeftali ve nektarin ağaçlarının başlıca zararlısıdır. Kayısı, badem, ceviz, kavak, söğüt, gül, elma, erik, kivi, kiraz,

4. DOĞAL DÜŞMANLARI VE ETKİNLİKLERİ

Parazitoitleri:

<i>Encarsia berlesei</i> How.	(Hym.: Aphelinidae)
<i>Aphytis proclia</i> Walker	(Hym.: Aphelinidae)
<i>Aphelinus diaspidis</i> How.	(Hym.: Aphelinidae)

Predatörleri:

<i>Chilocorus bipustulatus</i> L.	(Col.: Coccinellidae)
<i>Lindorus lophantae</i> Blaisdell,	(Col.: Coccinellidae)
<i>Pharoscygnus pharodides</i> Marsea	(Col.: Coccinellidae)
<i>Cybocephalus fodori</i> (E.-Y.)	(Col.: Cybocephalidae)
<i>Rhizobius lophanthae</i> (Blaisdell)	(Isop.: Rhinotermitidae)
<i>Hemisarcoptes malus</i> Shimer.	(Acarina: Hemisarcoptidae)

Dut kabuklubiti'nin doğal düşmanları yalnız başına zararlıyı kontrol edememektedir. Parazitoitlerin etkinlik oranları, bölgelere göre %2-40 olmaktadır.

5. MÜCADELESİ

5.1. Mekanik Mücadele

Dut kabuklubiti kışın ağaçlar üzerinde kolayca seçilir. Budama sırasında sert fırçalar kullanılarak iyi bir temizleme yapılabilir. Ancak gözlerin zarar

görmemesine dikkat etmelidir. Özellikle küçük bahçelerde öncelikle başvurulacak bir yöntem olmalıdır.

5.2. Biyolojik Mücadele

Doğal düşmanların korunması ve etkinliklerinin arttırılması için diğer zararlılarla mücadelede kimyasal mücadeleye alternatif metotlara öncelik verilmeli, eğer kimyasal mücadele gerekiyorsa, doğal düşmanlara yan etkisi en az olan bitki koruma ürünleri tercih edilmelidir. *E. berlesei* üretilerek salımı da yapılabilir.

5.3. Kimyasal Mücadele

5.3.1. İlaçlama zamanı

Zararının bulunması mücadele yapılmasını gerektirir. Büyük bahçelerde yüksek yoğunlukların (sıvama) söz konusu olduğu durumlarda bir kış mücadelesine başvurulabilir. Ancak sağlanacak etki, kışın seyriyle yakından ilgilidir. Sonbahar ve kış sert geçmişse, zararının kabuğu kalın ve sık dokulu olur. Bu takdirde, kış mücadelesi, popülasyonu ancak %50-70 oranında azaltır. Ilık geçen kışlarda ise %90'ın üzerinde etki sağlanır.

Yaz mücadelesi birinci veya ikinci döllere karşı uygulanır. Ancak ikinci dölde, bazı şeftali çeşitlerinin hasat dönemine gelmiş olması göz önünde bulundurulmalıdır. İlaçlamalara ilk larva çıkışında başlanır ve ilacın etki süresi dikkate alınarak ikinci ilaçlama yapılır.

Dutlarda yaz ilaçlaması sadece ikinci dölle karşı yapılmalı, birinci dölle karşı ilaçlama yapılmamalıdır.

5.3.2. Kullanılacak bitki koruma ürünleri ve dozları

Bakanlık tarafından yayınlanan "Bitki Koruma Ürünleri" kitabında tavsiye edilen bitki koruma ürünleri ve dozları kullanılır.

5.3.3. Kullanılacak alet ve makineler

İlaçlamada, hidrolik bahçe pülverizatörü veya motorlu bahçe pülverizatörü kullanılır.

5.3.4. İlaçlama tekniği

Ağaçların gövde ve kalın dalları kaplama ilaçlanmalıdır.

6. UYGULAMANIN DEĞERLENDİRİLMESİ

Kış mücadelesinden sonra herhangi bir değerlendirmeye gerek yoktur. Yaz mücadelesinde ilaçlamadan 20-30 gün sonra (2 ilaçlama yapılmışsa son ilaçlamadan sonra) bahçenin çeşitli yerlerinden alınan bulaşık sürgün örneklerinde en az 500 kabuklubit canlı-ölü olarak sayılır. En az %90 oranında ölüm saptanması uygulamanın başarılı olduğunu kanıtlar.