

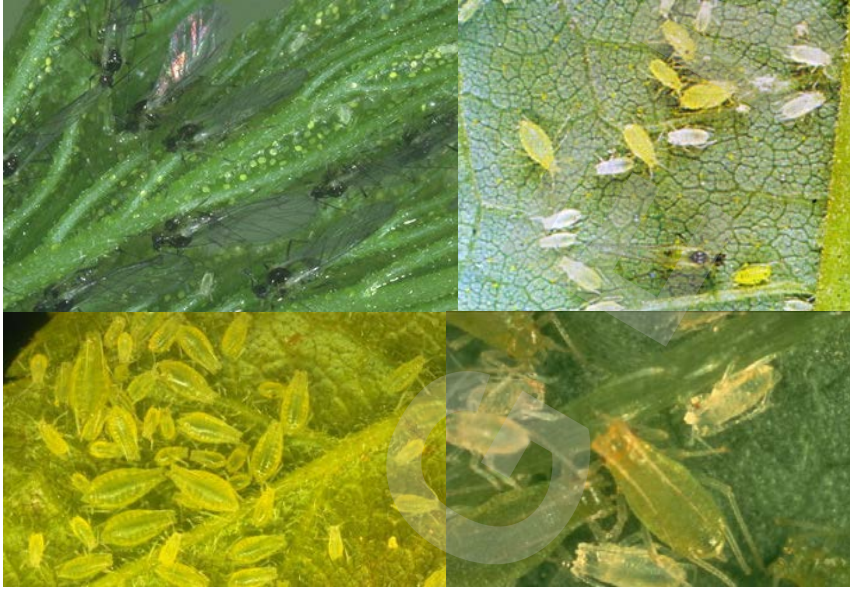
ŞERBETÇİOTU YAPRAKBİTİ

Phorodon humuli (Schrk.)

(Hemiptera: Aphididae)

1. TANIMI VE YAŞAYIŞI

Şerbetçiotu yaprakbiti [*Phorodon humuli* (Schrk.)]'nin kanatsız dişileri oval vücutludur. Renkleri buldukları yer ve zamana göre değişir. Kış konukçusundaki yumurtadan çıkan erginler sarımsı yeşil renkli, şerbetçiotlarındaki ilk bireyler ise yeşil veya açık yeşil renklidir (Şekil 50). Diğer döllerde de renk aynı ancak daha parlaktır. Kanatsız ergin dişinin vücut uzunluğu 1.5-2.0 mm'dir.



Şekil 50. Şerbetçiotu yaprakbiti'nin kanatlı ve kanatsız erginleri ile nimfleri.

Kışı erik ağaçlarında yumurta halinde geçirir. Mart veya nisanda açılan yumurtalardan çıkan nimflerin hepsi dişi olup ergin olduktan sonra canlı doğurarak yeni dölü meydana getirirler. Kış konukçularında 1 veya 2 döl verdikten sonra meydana gelen kanatlı dişiler genellikle mayıs ortalarında, nadiren de haziran ortalarında uçarak şerbetçiotlarına geçerler. Kanatlı dişiler genç sürgünlerin uç yapraklarının alt yüzünde canlı doğurarak yeni koloniler oluştururlar. Yaprakbitlerinin şerbetçiotlarındaki yaşamı bir kaç döl vererek eylüle kadar devam eder. Eylül başlarında kanatlı erginler meydana gelir ve bunlar kış konukçularına geçerler. Kış konukçularındaki eşeyli çoğalmadan sonra dişiler kışı geçirecek yumurtaları bırakırlar.

2. ZARAR ŞEKLİ, EKONOMİK ÖNEMİ VE YAYILIŞI

Şerbetçiotu yapraklarının alt yüzünde, genç sürgün uçları, çiçek ve kozalarda emgi yaparak bitkileri zayıf düşürür, yaprak ve sürgünlerde kurumalara sebep olur. Ballık adı verilen salgıları üzerinde gelişen fungusların meydana getirdiği siyah tabaka bitkide özümleme yapacak yüzeyin azalmasına neden olur. Kozalıklarda yaprakbiti bulunması ve fungus tabakasının teşekkül etmesi kaliteyi bozar ve kozalıkları biracılıkta kullanılamayacak hale getirir. Şerbetçiotu tarımının yapıldığı Bilecik'te tüm şerbetçiotu bahçelerinde yaygındır.

3. KONUKÇULARI

Şerbetçiotu, erik çeşitleri ve bazı yabancı otlar konukçuları arasındadır.

4. DOĞAL DÜŞMANLARI VE ETKİNLİKLERİ

Coccinellidae ve Syrphidae familyasına bağlı bazı türler şerbetçiotu yaprakbiti ile beslenmektedir

5. MÜCADELESİ

5.1. Kültürel Önlemler

Tarlada bulunan yabancı otlar temizlenmelidir.

5.2. Kimyasal Mücadele

5.2.1. İlaçlama zamanı

Kış konukçularından gelen kanatlı dişilerin uçuşları takip edilmeli ve uçuşun en yüksek noktaya ulaştığı günü izleyen bir hafta içinde ilk ilaçlama yapılmalıdır. Daha sonra 100 ocaktan tesadüfen seçilen birer yaprakta yapılan sayımlarda bulaşma oranı %20 ve bulaşık yapraklarda ortalama yaprakbiti sayısı 20 ise ilaçlama tekrarlanmalıdır.

5.2.2. Kullanılacak bitki koruma ürünleri ve dozları

Bakanlık tarafından yayınlanan "Bitki Koruma Ürünleri" kitabında tavsiye edilen bitki koruma ürünleri ve dozları kullanılır.

5.2.3. Kullanılacak alet ve makineler

İlaçlamada, hidrolik bahçe pülverizatörü veya sırt pülverizatörü (mekanik, otomatik, motorlu) kullanılır. Vejetasyon dönemi başlarında sırt atomizörü de kullanılabilir.

5.2.4. İlaçlama tekniği

İlaçlama rüzgârsız ve yağışsız bir havada, sabah erken veya akşamüzeri yapılmalıdır. Bitkilerin her tarafının ilaçla kaplanmasına, özellikle yaprakların alt yüzlerinin ilaçlanmasına dikkat edilmelidir.