

BAKLAZINNI***Tropinota (=Epicometis) hirta (Poda)*****(Coleoptera: Scarabaeidae)****1. TANIMI VE YAŞAYIŞI**

Erginler yaklaşık olarak 10 mm boyunda siyah mat renkli, vücutlarının üzeri sık ve oldukça uzun sarı tüylerle kaplıdır. Elitrasının üzerinde beyaz lekeler bulunur (**Şekil 76a,b**). Yumurta 2.0-2.5 mm çapında, beyazımsı ve küre şeklindedir. (**Şekil 76c**). Larvaları manas tipindedir (**Şekil 76d**).

Kışı larva ve ergin dönemde toprakta geçirir. İlkbaharda, meyve ağaçlarının ve diğer bitkilerin çiçek açma zamanında çıkan erginler, daha çok çiçekle beslenirler, yumurtalarını humusça zengin topraklara bırakırlar, 1-2 hafta sonra yumurtadan çıkan larvalar yabancı otların kökleri ile beslenir.

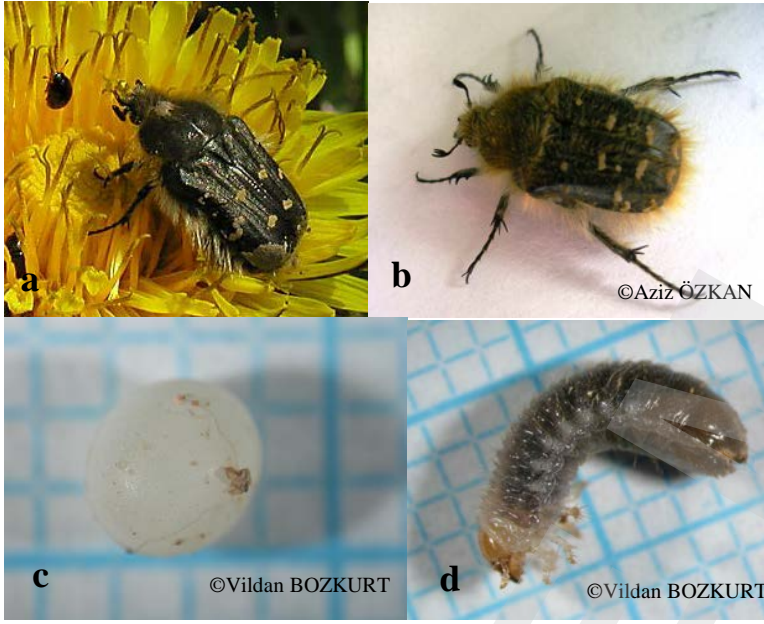
Gelişmesini tamamlayarak toprakta 6-9 hafta içinde oluşturdukları bir boşlukta pupa olur. Bu pupalardan çıkan erginler kışı toprakta geçirir ve ertesi yıl çıkarak çiçeklerde zarar yaparlar.

Larvaların kuru toprakta gelişmeleri yavaş olup, 15°C'nin altındaki sıcaklıklarda larva gelişmesi tamamen durur. Erginleri günün güneşli saatlerinde çok hareketlidir. İlkbahar sonunda popülasyon en yüksek duruma gelir. Bazı bölgelerde temmuz ortasına kadar uçuştukları görülür.

2. ZARAR ŞEKLİ, EKONOMİK ÖNEMİ VE YAYILIŞI

Erginleri meyve ağaçlarının ve diğer bitkilerin çiçek açma zamanında çiçeklerin dişi ve erkek organlarının polen tozlarını, genç yaprak hatta tomurcuk ve meyveleri yiyerek zararlı olurlar (**Şekil 77**). Larvaları meyve ağaçlarında önemli zarar meydana getirmez.

Zararlı, Orta Anadolu ve diğer bölgelerde bazı yıllar yoğun olarak görülmektedir.



Şekil 76. Baklazının ergini (a,b), yumurtası (c) ve larvası (d).



Şekil 77. Kiraz çiçeğinde beslenerek zarar yapan erginler.

3. KONUKÇULARI

Polifag bir zararlıdır. Elma, armut, kiraz, vişne, kayısı, erik, şeftali, turunçgiller gibi pek çok meyve ağacı, buğdaygiller, asma, süs bitkileri, bazı sebze ve yabancı otlar konukçuları arasındadır.

4. DOĞAL DÜŞMANLARI VE ETKİNLİKLERİ

Ülkemizde zararlının parazitoiti olarak *Scolia quadripunctata* F. (Hym.: Scolidae) tespit edilmiştir.

5. MÜCADELESİ

5.1. Kültürel Önlemler

Ağaçların çiçekli olduğu devrede ilaçlı mücadele, döllenmeye yardımcı olan böceklerle özellikle bal arılarına zararlı olduğundan, kültürel önlemler önem kazanmaktadır. Bunun için; toprak işlemesi ile toprakta bulunan yumurta, larva ve ergin popülasyonunun düşmesi sağlanır.

5.2. Mekanik Mücadele

Erginlerin az hareketli oldukları sabahın erken saatlerinde ağaçlar altına bez örtüler serilerek ağaçlar kuvvetlice silkelenir ve toplanan erginler imha edilir.

5.3. Biyoteknolojik Mücadele

Erginler mavi rengi tercih ettiğinden mavi renkli cezbedici tuzaklar, bu zararlının mücadelesinde kullanılmalıdır. Ağaçların altına mavi renkli kaplar veya leğenler yerleştirilir ve bu kaplar yarısına kadar su ile doldurulur. Ergin böcekler mavi renge yönelerek kapların içerisindeki suya düşer. Düşen böcekler her gün toplanarak imha edilir (Şekil 78).



Şekil 78. Cezbedici tuzak olarak kullanılan mavi leğenler.

5.4. Kimyasal Mücadele

Bu zararlıya karşı kimyasal mücadele tavsiye edilmemesine karşın, zararlının popülasyonunun çok yükseldiği durumlarda bir miktar balarısı kaybı göze alınarak kimyasal mücadelesi yapılabilir.

5.4.1. İlaçlama zamanı

Mücadeleye karar vermek için zararlı ağaçların çiçeklerinde yoğun olarak görülmemelidir. Bu nedenle, ağaçların pembe tomurcuklarının görüldüğü dönemden başlayarak ergin çıkışı gözlenmelidir. Zararlının topraktan çıkıp çiçeklerde beslenmeye başladığı ilkbahar aylarında tek ilaçlama yapılır.

5.4.2. Kullanılacak bitki koruma ürünleri ve dozları

Bakanlık tarafından yayınlanan “Bitki Koruma Ürünleri” kitabında tavsiye edilen bitki koruma ürünleri ve dozları kullanılır.

5.4.3. Kullanılacak alet ve makineler

İlaçlamada, hidrolik bahçe pülverizatörü veya motorlu bahçe pülverizatörü kullanılır.

5.4.4. İlaçlama tekniği

Kullanılan ilaçlar, tozlanmayı sağlayan bal arılarını, yabancı arıları ve diğer böcekleri öldürebileceğinden; ilaçlama, sabahın erken saatlerinde yapılmalı ve mümkünse ilaçlamadan önce civardaki arılar uyarılmalıdır.

Tüm ağacın ve çiçeklerin iyice kaplama ilaçlanmasına özen gösterilmelidir.

6. UYGULAMANIN DEĞERLENDİRİLMESİ

İlaçlamadan sonraki günlerde canlı ergin görülmüyorsa uygulama başarılı olmuştur.