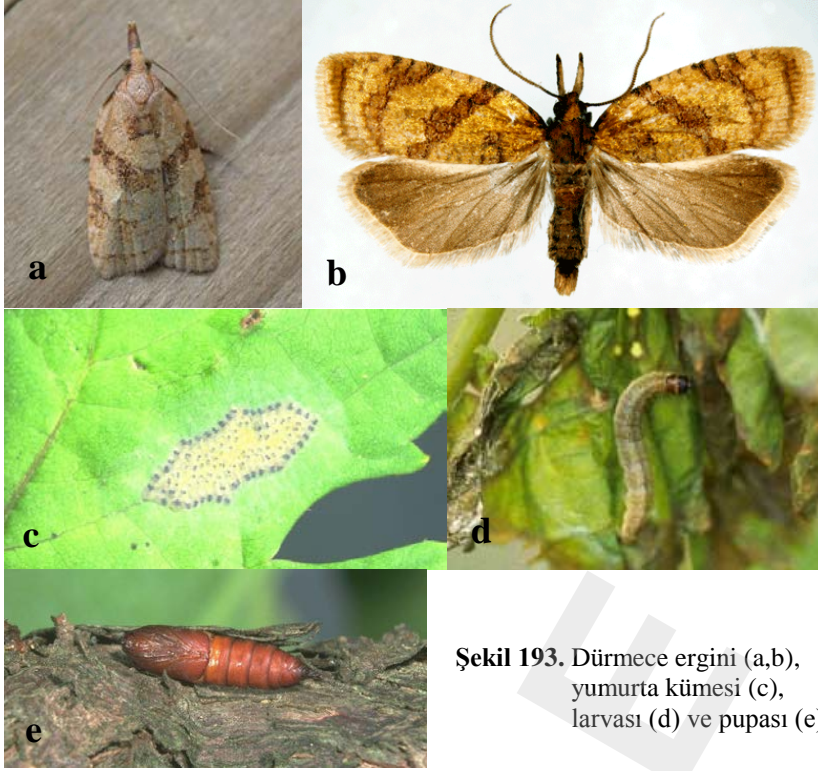


DÜRMECE (BAĞ PİRALİ)
***Sparganothis pilleriana* D-S.**
(Lepidoptera: Tortricidae)

1. TANIMI VE YAŞAYIŞI

Kelebeklerin kanatları dinlenme durumunda vücut üzerinde bir çatı teşkil edecek şekilde vücudu örtmektedir (**Şekil 193a**). Erkeklerin hepsinde, dişilerin bazılarında ön kanatların fon rengi sarı bej olup, üzerleri yaldızlı, esmer kırmızımsı veya tunç renkli üç şeritle süslenmiştir (**Şekil 193b**). Bazı dişilerin kanatları da, sarı-bejden koyu kahverengine kadar değişebilen tek renklidir. Arka kanatlar ise, her iki eşeyde esmerimsi gri renkte ve ince saçaklıdır (**Şekil 193b**). Kanat açıklığı 14-22 mm'dir.

Yumurtalar, dişi tarafından salgılanan bir madde ile birbirine yapışan yassı bir plaka halindedir. Bir çatının kiremitleri gibi dizilmişlerdir. İlk bırakıldıklarında, renkleri elma yeşili, daha sonraları sarımsı yeşil, sarı ve kahverengine dönüşürler (**Şekil 193c**).



Şekil 193. Dürmece ergini (a,b), yumurta kümesi (c), larvası (d) ve pupası (e).

Larvaların rengi alınan besine göre kirli griden yeşile kadar değişir. Baş ve toraks plakası, parlak kahverengi veya siyahtır. Yumurtadan yeni çıkan larvalar 1.3 mm, son dönem larvalar 19 mm boyundadır (**Şekil 193d**).

Pupa mumya tipinde, ilk oluştuğunda sarımsı yeşil renkte olup birkaç saat içinde kahverengine dönüşmektedir (**Şekil 193e**). İpek salgılarından oluşan bir ağ içinde bulunur. Erkek pupaların boyları(7.1 mm), dişilerinkinden(7.9 mm) daha küçüktür.

Larvalar yumurtadan çıkar çıkmaz, toprakta ve kuru yapraklar altında beslenmeksizin sonbahar ve kışı geçirirler. İlkbaharda gözlerin patlamasıyla, kışlama yerini terk edip uyanan gözlere giderler ve orada beslenirler. Asmaların gelişmesine paralel olarak, zararlarına yaprakta devam ederler. Yaprakları dürerek, birkaçını veya çiçek salkımlarını bir araya getirerek zarar verirler. Larvalar 6 dönem geçirerek pupa olurlar. Pupalardan çıkan kelebekler çiftleştikten sonra yaprakların üst yüzüne yumurtalarını bırakırlar. Yılda 1 döl verir.

2. ZARAR ŞEKLİ, EKONOMİK ÖNEMİ VE YAYILIŞI

Açılan gözlerle gelen larvalar, gözleri kemirerek ve delerek gelişmelerini engeller. Yaprak ve sürgünlerin oluşmasıyla, onları kıvrarak, salgıladıkları iplikçiklerle birbirlerine yapıştırır, yaprakları zarf şeklinde dürerek içinde beslenirler. Bu nedenle bu zararlıya "Dürmece" adı verilmektedir (Şekil 193d).



Şekil 194. Dürmece'nin salkımdaki zararı.

Çiçek salkımlarında beslenmesi sonucu, seyrek taneli salkımların oluşmasına neden olurlar (Şekil 194). Çok bulaşık asmalarda korukları delerek, galeri açarak zarar verirler.

Orta Anadolu Bölgesi'nin bazı yerlerinde tespit edilmiştir.

3. KONUKÇULARI

Başlıca konukçusu asmadır. Bundan başka tarla sarmaşığı (*Convolvulus arvensis*), bakla, gül, kiraz ve erik diğer konukçularındır.

4. DOĞAL DÜŞMANLARI VE ETKİNLİKLERİ

Parazitoitleri:

<i>Apanteles galleriae</i> Wilkinson	(Hym.: Braconidae)
<i>A. albipennis</i> (Nees)	(Hym.: Braconidae)
<i>Bracon pilleriana</i> F.	(Hym.: Braconidae),
<i>Angitia</i> sp.	(Hym.: Ichneumonidae)
<i>Pimpla examiner</i> L.	(Hym.: Ichneumonidae),
<i>Brachymeria intermedia</i> (Nees)	(Hym.: Chalcididae),
<i>Nemorilla maculosa</i> Meigen	(Dip.: Tachinidae)
<i>Erynnia ocypterata</i> (Fallen)	(Dip.: Tachinidae)

5. MÜCADELESİ

5.1. Kültürel Önlemler

Zararı saptanan bağlarda kış sonu temizliği yapmak, larvaların kışladığı kurumuş yaprakları yok etmek zorunludur. Ayrıca konukçusu olan yabancı otlar da bağın içinde ve kenarında bulundurulmamalıdır.

5.2. Biyolojik Mücadele

Doğal düşmanların korunması ve etkinliklerinin artırılması için diğer zararlılarla mücadelede kimyasal mücadeleye alternatif metotlara öncelik verilmeli, eğer kimyasal mücadele gerekiyorsa, doğal düşmanlara yan etkisi en az olan bitki koruma ürünleri tercih edilmelidir.

5.3. Kimyasal Mücadele

5.3.1. İlaçlama zamanı

İlaçlamalar, ilkbaharda larvaların kışlaktan çıkıp uyanan asma gözlerine ilk geldiği tarihten itibaren 10 ve 30 gün sonra yapılmalıdır.

5.3.2. Kullanılacak bitki koruma ürünleri ve dozları

Bakanlık tarafından yayınlanan “Bitki Koruma Ürünleri” kitabında tavsiye edilen bitki koruma ürünleri ve dozları kullanılır.

5.3.3. Kullanılacak alet ve makineler

İlaçlamada, sırt pülverizatörü (mekanik, otomatik, motorlu), hidrolik bahçe pülverizatörü veya motorlu bahçe pülverizatörü kullanılır.

5.3.4. İlaçlama tekniği

Asmaların her tarafı iyice ilaçlanmalı, özellikle dürülü yaprakların içine ilaçlı suyun ulaşmasına özen gösterilmelidir.

6. UYGULAMANIN DEĞERLENDİRİLMESİ

Uygulamadan sonraki günlerde canlı larva veya zarar görülüyorsa ilaçlı mücadele başarılı olmuştur.