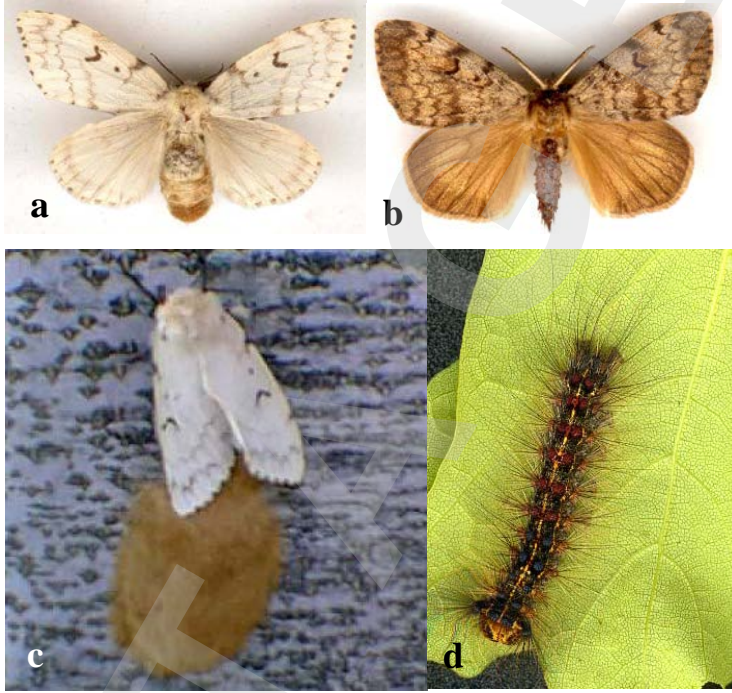


KIRTIRTILI
Lymantria dispar L.
(Lepidoptera: Lymantriidae)

1. TANIMI VE YAŞAYIŞI

Ergin dişiler sarımsı beyaz renkte olup, kanatları üzerinde açık kahve renkli lekeler bulunur. Erkekler açık kahverengi görünüştedir. Dişi kelebeklerin kanat açıklığı 5 cm, erkeklerin kanat açıklığı ise 3.5 cm'dir (Şekil 110a,b). Yumurta kümelerinin üzeri sarımsı kırmızı tüylerle örtülüdür. Bir yumurta kümesinde, ortalama 481 (260-721) adet yumurta bulunur (Şekil 110c). Koyu kahverengi görünüşlü ve üzerleri tüylerle kaplı olan larvaların ilk 5 halkasında mavi, diğer 6 halkasında kırmızı renkli birer çift yuvarlak leke vardır. Olgun larvaların boyu 4-6 cm olup, 6 larva dönemi geçirir (Şekil 110d).



Şekil 110. Kirtırtılı (a: Dişi; b: Erkek; c: Yumurta kümesinin üzerini tüyle kaplayan dişi; d: Larva).

Kışı yumurta halinde geçirir. Mayıs'ta yumurtalardan larva çıkışı başlar. Gündüzleri toplu halde ve hareketsiz olan larvalar, akşamüzerleri faaliyete geçer. Kısa sürede gelişip 4-6 cm boya ulaşır. Temmuz başlarında ağaç gövdesi çatlaklarında seyrek bir koza içerisinde pupa olur. Pupa süresi 15-20 gündür. Temmuz sonlarında erginler çıkar. Dişi kelebekler uçamaz ve beslenemezler. Çıkıştan kısa bir süre sonra, yumurtalarını kümeler halinde ağaç gövdesi taş vs. üzerine yapışık olarak bırakıp, üzerini tüylerle kapatırlar. Ortalama 3x3.5 cm boyutlarındaki kümelerde yaklaşık 400 yumurta bulunur.

2. ZARAR ŞEKLİ, EKONOMİK ÖNEMİ VE YAYILIŞI

Çok obur olan larvalar, bitki yapraklarını yemek suretiyle zarar yapar. Çoğu kez ağaçları yapraksız bıraktıkları görülür. Yaprakları yiyerek delik deşik eder. Taze meyveleri (özellikle vişne meyvelerini) kemirerek oyar.

Kır tırtılı 5-6 yılda bir, salgın yaptığı için önemli bir zararlı olarak kabul edilmemektedir.

Kırtırlı ülkemizin her yerinde bulunur.

3. KONUKÇULARI

Bütün meyve ağaçları (vişne, erik, elma vs.) ve geniş yapraklı orman ağaçları ile süs bitkilerinde zarar yaparlar. Karadeniz Bölgesinde en çok zararlı olduğu bitki fındıktır.

4. DOĞAL DÜŞMANLARI VE ETKİNLİKLERİ

Kır tırtılı'nın birçok doğal düşmanı olup, zararlıyı baskı altına alabilecek niteliktedirler.

Larva ve pupa parazitleri:

| | |
|------------------------------------|--------------------|
| <i>Zenillia libatrix</i> Panz. | (Dip: Tachinidae) |
| <i>Exorista larvarum</i> (L.) | (Dip: Tachinidae) |
| <i>Compsilura concinnata</i> (Mg.) | (Dip: Tachinidae) |
| <i>Apanteles solitarius</i> Ratz. | (Hym: Braconidae) |
| <i>A. liparidus</i> Bouche. | (Hym: Braconidae) |
| <i>Brachymeria intermedia</i> Nees | (Hym: Chalcididae) |

Yumurta parazitleri:

| | |
|-------------------------------------|--------------------|
| <i>Ooencyrtus masii</i> Merch. | (Hym: Encyrtidae) |
| <i>Ooencyrtus kuwanae</i> Haw. | (Hym: Encyrtidae) |
| <i>Anastatus disparis</i> Rusch | (Hym.: Eupelmidae) |
| <i>Anastatus bifasciatus</i> Fonsc. | (Hym.: Eupelmidae) |

Anastatus disparis, *Anastatus bifasciatus* ve *Ooencyrtus masii* Ankara ilinde Kır tırtılı yumurtalarını %20'ye varan oranlarda; *O. kuwanae* Antalya'da Kocayemiş (*Arbutus* sp.) ağaçlarında zararlı yumurtalarını %89 oranında parazitlemektedir.

5. MÜCADELESİ

5.1. Mekanik Mücadele

Kışın yumurta paketlerinin yok edilmesi, popülasyonun azaltılmasında etkilidir.

5.2. Biyolojik Mücadele

Kır tırtılının bilhassa yumurta parazitoiti olan *Anastatus disparis*, *A.bifasciatus* ve *Ooencyrtus* spp. ile larva-pupa parazitoitlerini korumak ve bunların çoğalmalarını desteklemek suretiyle biyolojik mücadele yapılabilir. Ayrıca, ülkemizde ruhsatlı olan *Bacillus thuringiensis* bakterisi içeren hazır preparatlar kullanılmalıdır.

5.2. Kimyasal Mücadele

Doğal düşmanlarının fazla olması nedeni ile gerekmedikçe kimyasal mücadeleden kaçınılmalıdır.

5.2.1. İlaçlama zamanı

İlaçlama larva çıkışından hemen sonra, mayıs içerisinde yapılmalıdır. Bir ilaçlama yeterlidir.

5.2.2. Kullanılacak bitki koruma ürünleri ve dozları

Bakanlık tarafından yayınlanan “Bitki Koruma Ürünleri” kitabında tavsiye edilen bitki koruma ürünleri ve dozları kullanılır.

5.2.3. Kullanılacak alet ve makineler

İlaçlamada, hidrolik bahçe pülverizatörü, motorlu bahçe pülverizatörü veya sırt atomizörü kullanılır.

5.2.4. İlaçlama tekniği

Dal, sürgün ve yapraklar başta olmak üzere, ağaçların her tarafı iyice ilaçlanmalıdır. İlaçlamalar bir hafta içinde bitirilmelidir.