

EKŞİLİK BÖCEKLERİ

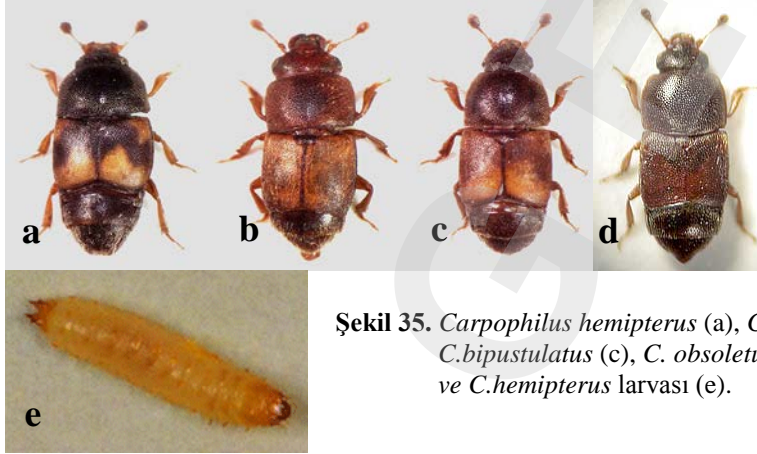
Carpophilus spp.

(Coleoptera: Nitidulidae)

1. TANIMI VE YAŞAYIŞI

Ege Bölgesi incir bahçelerinde ekşilik böceklerinden *Carpophilus hemipterus* L., *C. mutilatus* Erich., *C. bipustulatus* Heer ve *C. obsoletus* Erich olmak üzere 4 tür saptanmıştır. Bu türler içinde ilk iki tür daha yaygın olup diğerleri daha az bulunmaktadır.

Erginler 3–3.5 mm boyundadır. Genel rengi türlere göre koyu kahverengi- kahverengi arasında değişir ve kanatlarının (kın kanatlar) üzerinde sarımsı gri renkli bantlar ve noktalar bulunur. Kanatlar abdomeni tam olarak örtmez (Şekil 35a-d). Yumurta dar, uzun şekilli ve saydam beyaz renklidir. Lavaları sarı, silindirik şeklindedir, 5–7 mm boydadır. Vücut kıllı, baş ve son vücut segmenti koyu renklidir (Şekil 35e). Pupalar oval, krem renginde ve 3–4 mm boydadır.



Şekil 35. *Carpophilus hemipterus* (a), *C. mutilatus* (b), *C. bipustulatus* (c), *C. obsoletus* (d) erginleri ve *C. hemipterus* larvası (e).

Kışı doğada nemli ortamlarda meyve ve sebze artıkları, yaprak altları, odun kırıntıları arasında veya altında ergin halde, depolarda ergin veya pupa halde geçirirler. Mart sonu nisan başında kışlaklardan çıkarak birçok ürünle beslenirler. Ağustos ortasına doğru olgunlaşmakta olan incir meyvelerinin içine yumurta bırakırlar. Larvalar meyveler içinde beslenerek 4–5 haftada gelişirler. Yılda 5–6 döl verir.

Bir dişi 2000 kadar yumurta bırakır. Yumurtalar 1–4 günde açılır. Larva gelişimi 4–14 gündür. Pupa dönemini genellikle toprakta geçir ve bu süre 3–8 gündür. Genellikle ilkbahar ve sonbaharda olmak üzere yılda iki kez popülasyon maksimum seviyeye ulaşır.

2. ZARAR ŞEKLİ, EKONOMİK ÖNEMİ VE YAYILIŞI

Bu böcekler yaş ve kuru meyvelerde bahçe ve depo döneminde zarar yapar. Yaş meyvelerde açtıkları yaralara mantar sporları bulaştırarak ekşime, akma ve bozulmaya neden olurlar. Ayrıca aflatoksinine neden olan *Aspergillus flavus* fungusunun da taşıyıcısıdır.

3. KONUKÇULARI

İncirden başka üzüm, armut, elma, limon, kayısı, erik ve nar konukçularıdır.

4. DOĞAL DÜŞMANLARI

Bilinen bir doğal düşmanı yoktur.

5. MÜCADELESİ

5.1. Kültürel Önlemler

- İncir bahçeleri taban suyunun yüksek olduğu arazilerde kurulmamalıdır.
- Hasattan hemen sonra yere dökülmüş incirler, budamadan sonra da budama artıkları bahçe içinde bırakılmamalıdır.
- İlkbahar ve sonbahar sürümleri ihmal edilmemelidir.
- İncir bahçeleri içinde veya arasında diğer meyve ağaçları (zeytin hariç) dikilmemeli, varsa yere dökülmüş çürük meyveler toplanıp imha edilmelidir.
- Sezon sonunda depolarda gerekli temizlik işlemleri yapılmalıdır.

5.2. Biyoteknolojik Mücadele

Bu zararlının mücadelesinde cezbedici yem tuzakları etkili olmaktadır. Cezbedici yem tuzakları incir bahçelerinde zararlıları çok miktarda yakalayarak popülasyonu önemli ölçüde düşürmektedirler. Bu tuzaklar bir ana gövde, bu gövdenin alt bölümünde bir dayanak (yemin konulduğu bölüm), üst kısımda bir fitil içeren böcek toplama bölümü ve ortasında elek teli bulunan bir kapaktan ibarettir. Cezbedici yem olarak ½ litre su, 1 gr kuru maya ve 220 gr (12 adet) kuru bütün incir kullanılır.

Tuzak kabının en altına dayanak yerleştirilir. Dayanağın her bölümüne 3 adet incir konur daha sonra su ve maya eklenir. Bunun üzerine önce elek teli sonra böcek toplama bölümü oturtulur. Pamuk yada fitile tavsiye edilen insektisit emdirilerek kapak kapatılır. Tuzaklar bahçelere mart sonu nisan başında dekara bir adet olacak şekilde asılır. Her 15 günde bir yem yenilenir ve fitile tavsiye edilen insektisit damlatılır. Tuzaklar incirlerin olgunlaşma başlangıcına kadar bahçelerde bırakılıp daha sonra toplanırlar. Çünkü olgunlaşma döneminde böcekler incir meyvelerini tercih etmektedir.

5.3. Kimyasal Mücadele

Ekşilik böcekleri polifag oldukları, çok döl verdikleri, incire olgunlaşma döneminde bulaştıkları ve bu dönem de uzun bir süreyi kapsadığı için, ilaçlı savaşımı sakıncalıdır. Kimyasal mücadele önerilmemektedir.